

Управление Федеральной службы
государственной статистики
по г. Санкт-Петербургу и Ленинградской области
(ПЕТРОСТАТ)

**Потребление продуктов питания
в домашних хозяйствах
Ленинградской области
(по итогам выборочного обследования
бюджетов домашних хозяйств)
СТАТИСТИЧЕСКИЙ БЮЛЛЕТЕНЬ**

Исх. № СЧ – 150/1229
от 15.09.2021 г.

**Санкт-Петербург
2021**

Бюллетень подготовлен отделом статистики уровня жизни и обследований домашних хозяйств Петростата по данным выборочного обследования бюджетов 505 домашних хозяйств Ленинградской области. Представленные материалы характеризуют уровень и структуру потребления основных продуктов, стоимость питания, пищевую и энергетическую ценность потребленных продуктов питания в домохозяйствах различного состава и уровня дохода.

Петростат является собственником государственной статистической информации на территории Санкт-Петербурга и Ленинградской области и обладает исключительными правами на издание и распространение статистических публикаций. При использовании материалов органов государственной статистики ссылка на источник обязательна.

В связи с уточнением данных возможны расхождения по сравнению с ранее опубликованными.

В статистическом бюллетене приняты условные обозначения:

кг – килограмм

В отдельных случаях незначительные расхождения между итогом и суммой слагаемых объясняются округлением данных.

Код издания
по каталогу 15000621
E-mail: petrostat@gks.ru
<http://petrostat.gks.ru>
© Петростат, 2021

СОДЕРЖАНИЕ

ПОТРЕБЛЕНИЕ ОСНОВНЫХ ПРОДУКТОВ ПИТАНИЯ	5
ПОТРЕБЛЕНИЕ ОСНОВНЫХ ПРОДУКТОВ ПИТАНИЯ (<i>график</i>)	6
ПОТРЕБЛЕНИЕ ОСНОВНЫХ ПРОДУКТОВ ПИТАНИЯ В ДОМОХОЗЯЙСТВАХ С РАЗЛИЧНЫМ СОСТАВОМ В 2019 ГОДУ	7
ПОТРЕБЛЕНИЕ ОСНОВНЫХ ПРОДУКТОВ ПИТАНИЯ В ДОМОХОЗЯЙСТВАХ С РАЗЛИЧНЫМ СОСТАВОМ В 2020 ГОДУ	8
ПОТРЕБЛЕНИЕ ОСНОВНЫХ ПРОДУКТОВ ПИТАНИЯ В ДОМОХОЗЯЙСТВАХ С ДЕТЬМИ В 2019 ГОДУ	9
ПОТРЕБЛЕНИЕ ОСНОВНЫХ ПРОДУКТОВ ПИТАНИЯ В ДОМОХОЗЯЙСТВАХ С ДЕТЬМИ В 2020 ГОДУ	10
ПОТРЕБЛЕНИЕ ОСНОВНЫХ ПРОДУКТОВ ПИТАНИЯ ПО 20-ПРОЦЕНТНЫМ ГРУППАМ НАСЕЛЕНИЯ В 2019 ГОДУ	11
ПОТРЕБЛЕНИЕ ОСНОВНЫХ ПРОДУКТОВ ПИТАНИЯ ПО 20-ПРОЦЕНТНЫМ ГРУППАМ НАСЕЛЕНИЯ В 2020 ГОДУ	12
СТОИМОСТЬ ПРОДУКТОВ ПИТАНИЯ, ПОТРЕБЛЕННЫХ В ДОМАШНИХ ХОЗЯЙСТВАХ	13
СТОИМОСТЬ ПРОДУКТОВ ПИТАНИЯ, ПОТРЕБЛЕННЫХ В ДОМОХОЗЯЙСТВАХ С РАЗЛИЧНЫМ СОСТАВОМ В 2019 ГОДУ	14
СТОИМОСТЬ ПРОДУКТОВ ПИТАНИЯ, ПОТРЕБЛЕННЫХ В ДОМОХОЗЯЙСТВАХ С РАЗЛИЧНЫМ СОСТАВОМ В 2020 ГОДУ	15
СТОИМОСТЬ ПРОДУКТОВ ПИТАНИЯ, ПОТРЕБЛЕННЫХ В ДОМОХОЗЯЙСТВАХ С ДЕТЬМИ В 2019 ГОДУ	16
СТОИМОСТЬ ПРОДУКТОВ ПИТАНИЯ, ПОТРЕБЛЕННЫХ В ДОМОХОЗЯЙСТВАХ С ДЕТЬМИ В 2020 ГОДУ	17
СТОИМОСТЬ ПОТРЕБЛЕННЫХ ПРОДУКТОВ ПИТАНИЯ ПО 20-ПРОЦЕНТНЫМ ГРУППАМ НАСЕЛЕНИЯ В 2019 ГОДУ	18
РАСХОДЫ НА ПОКУПКУ ПРОДУКТОВ ПИТАНИЯ, ПОТРЕБЛЕННЫХ В ДОМОХОЗЯЙСТВАХ В 2019 ГОДУ	19
СТОИМОСТЬ ПОТРЕБЛЕННЫХ ПРОДУКТОВ ПИТАНИЯ ПО 20-ПРОЦЕНТНЫМ ГРУППАМ НАСЕЛЕНИЯ В 2020 ГОДУ	20
РАСХОДЫ НА ПОКУПКУ ПРОДУКТОВ ПИТАНИЯ, ПОТРЕБЛЕННЫХ В ДОМОХОЗЯЙСТВАХ В 2020 ГОДУ	21
СОСТАВ ПИЩЕВЫХ ВЕЩЕСТВ И КАЛОРИЙНОСТЬ ПОТРЕБЛЕННЫХ ПРОДУКТОВ ПИТАНИЯ	22
СТРУКТУРА ЭНЕРГЕТИЧЕСКОЙ ЦЕННОСТИ ПО ГРУППАМ ПРОДУКТОВ ПИТАНИЯ, ПОТРЕБЛЕННЫХ В ДОМАШНИХ ХОЗЯЙСТВАХ	23

СОСТАВ ПИЩЕВЫХ ВЕЩЕСТВ И КАЛОРИЙНОСТЬ ПРОДУКТОВ ПИТАНИЯ, ПОТРЕБЛЕННЫХ В ДОМОХОЗЯЙСТВАХ С РАЗЛИЧНЫМ СОСТАВОМ В 2019 ГОДУ	24
СОСТАВ ПИЩЕВЫХ ВЕЩЕСТВ И КАЛОРИЙНОСТЬ ПРОДУКТОВ ПИТАНИЯ, ПОТРЕБЛЕННЫХ В ДОМОХОЗЯЙСТВАХ С РАЗЛИЧНЫМ СОСТАВОМ В 2020 ГОДУ	25
СОСТАВ ПИЩЕВЫХ ВЕЩЕСТВ И КАЛОРИЙНОСТЬ ПРОДУКТОВ ПИТАНИЯ, ПОТРЕБЛЕННЫХ В ДОМОХОЗЯЙСТВАХ С ДЕТЬМИ В 2019 ГОДУ	26
СОСТАВ ПИЩЕВЫХ ВЕЩЕСТВ И КАЛОРИЙНОСТЬ ПРОДУКТОВ ПИТАНИЯ, ПОТРЕБЛЕННЫХ В ДОМОХОЗЯЙСТВАХ С ДЕТЬМИ В 2020 ГОДУ	27
СОСТАВ ПИЩЕВЫХ ВЕЩЕСТВ И КАЛОРИЙНОСТЬ ПОТРЕБЛЕННЫХ ПРОДУКТОВ ПИТАНИЯ ПО 20-ПРОЦЕНТНЫМ ГРУППАМ НАСЕЛЕНИЯ В 2019 ГОДУ	28
СОСТАВ ПИЩЕВЫХ ВЕЩЕСТВ И КАЛОРИЙНОСТЬ ПОТРЕБЛЕННЫХ ПРОДУКТОВ ПИТАНИЯ ПО 20-ПРОЦЕНТНЫМ ГРУППАМ НАСЕЛЕНИЯ В 2020 ГОДУ	29
ДИНАМИКА ПОТРЕБЛЕНИЯ ПРОДУКТОВ ПИТАНИЯ	30
МЕТОДОЛОГИЧЕСКИЙ КОММЕНТАРИЙ	35

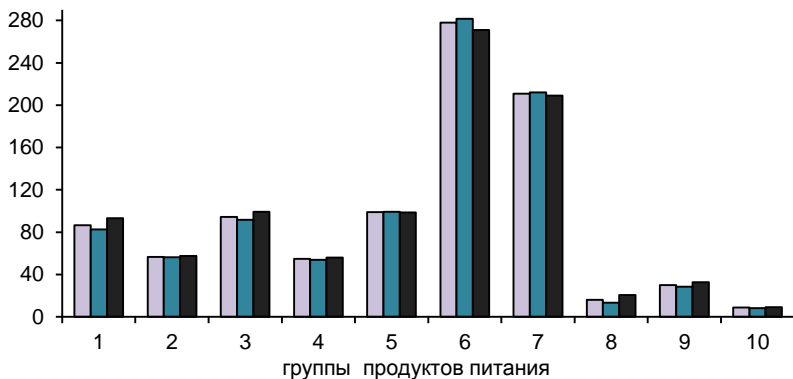
ПОТРЕБЛЕНИЕ ОСНОВНЫХ ПРОДУКТОВ ПИТАНИЯ

	в среднем на одного потребителя в год, кг			
	2020	в процентах к общему показателю:		Справочно: 2019
		в городской местности	в сельской местности	
Хлебные продукты	88,5	99,0	103	86,6
Картофель	61,0	95	110	56,7
Овощи и бахчевые	95,1	99,4	101	94,5
Фрукты и ягоды	57,6	99,8	100,4	54,7
Мясо и мясопродукты	99,0	102	95	99,0
Молоко и молочные продукты	293,4	105	90	277,9
Яйца, штук	214	103	95	211
Рыба и рыбопродукты	15,9	92	115	16,0
Сахар и кондитерские изделия	31,2	100,2	99,6	30,1
Масло растительное и другие жиры	8,3	107	85	8,7

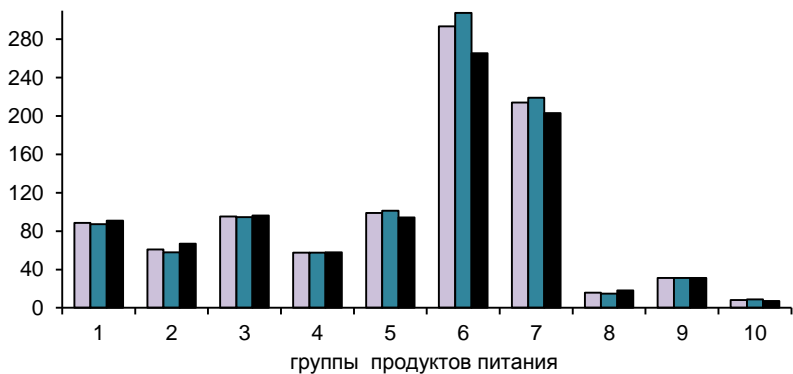
ПОТРЕБЛЕНИЕ ОСНОВНЫХ ПРОДУКТОВ ПИТАНИЯ

в среднем на одного потребителя в год, кг

2019



2020



■ все домохозяйства ■ городская местность ■ сельская местность

1 – хлебные продукты

2 – картофель

3 – овощи и бахчевые

4 – фрукты и ягоды

5 – мясо и мясопродукты

6 – молоко и молочные продукты

7 – яйца, штук

8 – рыба и рыбопродукты

9 – сахар и кондитерские изделия

10 – масло растительное и другие жиры

**ПОТРЕБЛЕНИЕ ОСНОВНЫХ ПРОДУКТОВ ПИТАНИЯ
В ДОМОХОЗЯЙСТВАХ С РАЗЛИЧНЫМ СОСТАВОМ В 2019 ГОДУ**

в среднем на одного потребителя в год, кг

Домохозяйства, состоящие из:

	одного человека	2 человек	3 человек	4 и более человек
Хлебные продукты	122,1	97,7	78,6	72,1
Картофель	90,0	67,6	49,4	42,7
Овощи и бахчевые	127,7	113,5	87,1	75,2
Фрукты и ягоды	81,3	57,6	51,0	46,1
Мясо и мясопродукты	133,4	113,0	89,1	84,2
Молоко и молочные продукты	429,4	316,2	238,0	226,3
Яйца, штук	377	239	192	147
Рыба и рыбопродукты	27,7	21,1	12,0	11,2
Сахар и кондитерские изделия	40,8	35,8	24,9	26,0
Масло растительное и другие жиры	16,9	10,3	6,7	6,0

**ПОТРЕБЛЕНИЕ ОСНОВНЫХ ПРОДУКТОВ ПИТАНИЯ
В ДОМОХОЗЯЙСТВАХ С РАЗЛИЧНЫМ СОСТАВОМ В 2020 ГОДУ**

в среднем на одного потребителя в год, кг

Домохозяйства, состоящие из:

	одного человека	2 человек	3 человек	4 и более человек
Хлебные продукты	122,9	93,4	81,7	78,5
Картофель	105,3	66,8	55,1	46,6
Овощи и бахчевые	127,5	114,1	87,5	76,9
Фрукты и ягоды	77,4	60,1	52,3	53,0
Мясо и мясопродукты	146,1	106,4	88,9	85,3
Молоко и молочные продукты	450,2	327,5	249,2	248,7
Яйца, штук	392	246	187	151
Рыба и рыбопродукты	18,8	21,4	12,6	13,6
Сахар и кондитерские изделия	39,8	36,4	29,0	26,4
Масло растительное и другие жиры	15,9	10,2	6,9	5,4

**ПОТРЕБЛЕНИЕ ОСНОВНЫХ ПРОДУКТОВ ПИТАНИЯ
В ДОМОХОЗЯЙСТВАХ С ДЕТЬМИ В 2019 ГОДУ**

в среднем на одного потребителя в год, кг

Домохозяйства, имеющие детей
в возрасте до 16 лет:

	одного ребенка	2 и более детей
Хлебные продукты	80,0	51,5
Картофель	49,2	33,7
Овощи и бахчевые	84,7	60,5
Фрукты и ягоды	52,7	47,5
Мясо и мясопродукты	88,4	65,6
Молоко и молочные продукты	232,7	172,9
Яйца, штук	167	136
Рыба и рыбопродукты	11,9	7,4
Сахар и кондитерские изделия	27,5	16,5
Масло растительное и другие жиры	6,3	3,9

**ПОТРЕБЛЕНИЕ ОСНОВНЫХ ПРОДУКТОВ ПИТАНИЯ
В ДОМОХОЗЯЙСТВАХ С ДЕТЬМИ В 2020 ГОДУ**

в среднем на одного потребителя в год, кг

Домохозяйства, имеющие детей
в возрасте до 16 лет:

	одного ребенка	2 и более детей
Хлебные продукты	84,2	58,2
Картофель	51,3	41,8
Овощи и бахчевые	82,2	72,8
Фрукты и ягоды	56,0	52,5
Мясо и мясопродукты	93,6	70,5
Молоко и молочные продукты	248,9	192,4
Яйца, штук	180	145
Рыба и рыбопродукты	13,5	7,9
Сахар и кондитерские изделия	28,2	18,8
Масло растительное и другие жиры	6,1	3,7

**ПОТРЕБЛЕНИЕ ОСНОВНЫХ ПРОДУКТОВ ПИТАНИЯ
ПО 20-ПРОЦЕНТНЫМ ГРУППАМ НАСЕЛЕНИЯ В 2019 ГОДУ**

	в среднем на одного потребителя в год, кг				
	первая ¹⁾	вторая	третья	четвертая	пятая ²⁾
Хлебные продукты	62,7	82,6	92,2	94,2	100,1
Картофель	41,7	54,6	59,5	59,0	67,9
Овощи и бахчевые	60,2	81,8	101,1	105,3	122,1
Фрукты и ягоды	36,7	46,9	50,3	58,0	80,0
Мясо и мясопродукты	69,4	91,1	106,8	107,5	118,4
Молоко и молочные продукты	169,4	257,7	305,0	304,1	347,5
Яйца, штук	157	202	216	210	265
Рыба и рыбопродукты	10,1	13,9	17,1	17,0	21,5
Сахар и кондитерские изделия	19,4	26,8	32,3	34,0	37,4
Масло растительное и другие жиры	5,4	8,3	9,7	8,8	11,0

¹⁾ Группа с наименьшими доходами.

²⁾ Группа с наибольшими доходами.

**ПОТРЕБЛЕНИЕ ОСНОВНЫХ ПРОДУКТОВ ПИТАНИЯ
ПО 20-ПРОЦЕНТНЫМ ГРУППАМ НАСЕЛЕНИЯ В 2020 ГОДУ**

в среднем на одного потребителя в год, кг

	первая	вторая	третья	четвертая	пятая
Хлебные продукты	67,4	87,2	87,1	102,3	97,8
Картофель	44,8	63,0	65,9	59,3	71,8
Овощи и бахчевые	62,5	89,1	92,2	110,8	119,3
Фрукты и ягоды	38,7	47,7	53,3	63,3	83,6
Мясо и мясопродукты	76,7	95,6	97,8	105,8	118,0
Молоко и молочные продукты	192,2	277,6	295,1	327,1	370,6
Яйца, штук	160	221	211	204	270
Рыба и рыбопродукты	9,1	14,1	15,3	20,4	20,4
Сахар и кондитерские изделия	19,4	29,4	30,4	37,4	38,8
Масло растительное и другие жиры	5,9	7,8	7,7	9,2	10,8

**СТОИМОСТЬ ПРОДУКТОВ ПИТАНИЯ,
ПОТРЕБЛЕННЫХ В ДОМАШНИХ ХОЗЯЙСТВАХ**

в среднем на одного потребителя в месяц, рублей

	2020	в процентах к общему показателю:		Справочно: 2019
		в городской местности	в сельской местности	
Хлебные продукты	1334,3	105	91	1094,7
Картофель	136,8	96	108	120,0
Овощи и бахчевые	682,8	99,1	102	641,5
Фрукты и ягоды	495,5	100,4	99,2	441,4
Мясо и мясопродукты	2130,9	103	93	2108,7
Молоко и молочные продукты	1404,0	104	92	1248,5
Яйца	108,6	103	94	101,7
Рыба и рыбопродукты	384,3	93	114	381,0
Сахар и кондитерские изделия	350,4	104	92	337,5
Масло растительное и другие жиры	74,3	106	89	82,3

**СТОИМОСТЬ ПРОДУКТОВ ПИТАНИЯ,
ПОТРЕБЛЕННЫХ В ДОМОХОЗЯЙСТВАХ С РАЗЛИЧНЫМ
СОСТАВОМ В 2019 ГОДУ**

в среднем на одного потребителя в месяц, рублей

Домохозяйства, состоящие из:

	одного человека	2 человек	3 человек	4 и более человек
Хлебные продукты	1519,5	1176,6	1073,0	907,2
Картофель	191,8	141,5	111,9	86,3
Овощи и бахчевые	936,3	767,2	616,2	472,3
Фрукты и ягоды	661,2	461,1	405,6	375,8
Мясо и мясопродукты	2802,6	2408,3	1869,0	1827,7
Молоко и молочные продукты	1785,6	1377,9	1113,3	1065,8
Яйца	185,7	115,7	92,6	69,2
Рыба и рыбопродукты	683,5	502,6	282,4	260,7
Сахар и кондитерские изделия	465,3	393,8	292,8	285,4
Масло растительное и другие жиры	150,3	98,6	78,5	50,3

**СТОИМОСТЬ ПРОДУКТОВ ПИТАНИЯ,
ПОТРЕБЛЕННЫХ В ДОМОХОЗЯЙСТВАХ С РАЗЛИЧНЫМ
СОСТАВОМ В 2020 ГОДУ**

в среднем на одного потребителя в месяц, рублей

Домохозяйства, состоящие из:

	одного человека	2 человек	3 человек	4 и более человек
Хлебные продукты	1588,1	1271,1	1290,9	1321,3
Картофель	233,8	152,9	125,7	101,4
Овощи и бахчевые	1000,9	828,0	603,4	534,9
Фрукты и ягоды	645,1	536,9	430,0	462,8
Мясо и мясопродукты	3024,8	2285,0	1929,9	1868,4
Молоко и молочные продукты	2047,0	1517,3	1243,4	1224,4
Яйца	198,2	125,0	94,8	77,5
Рыба и рыбопродукты	433,9	505,4	310,6	337,4
Сахар и кондитерские изделия	416,3	412,6	333,0	299,3
Масло растительное и другие жиры	138,4	95,2	67,6	43,8

**СТОИМОСТЬ ПРОДУКТОВ ПИТАНИЯ, ПОТРЕБЛЕННЫХ
В ДОМОХОЗЯЙСТВАХ С ДЕТЬМИ В 2019 ГОДУ**

в среднем на одного потребителя в месяц, рублей

Домохозяйства, имеющие детей
в возрасте до 16 лет:

	одного ребенка	2 и более детей
Хлебные продукты	1066,1	689,5
Картофель	107,2	66,3
Овощи и бахчевые	551,6	492,9
Фрукты и ягоды	422,5	377,3
Мясо и мясопродукты	1894,0	1426,2
Молоко и молочные продукты	1105,2	819,3
Яйца	81,0	65,9
Рыба и рыбопродукты	288,9	181,1
Сахар и кондитерские изделия	292,2	247,9
Масло растительное и другие жиры	66,7	33,3

**СТОИМОСТЬ ПРОДУКТОВ ПИТАНИЯ, ПОТРЕБЛЕННЫХ
В ДОМОХОЗЯЙСТВАХ С ДЕТЬМИ В 2020 ГОДУ**

в среднем на одного потребителя в месяц, рублей

	Домохозяйства, имеющие детей в возрасте до 16 лет:	
	одного ребенка	2 и более детей
Хлебные продукты	1408,4	922,8
Картофель	116,0	92,4
Овощи и бахчевые	563,8	592,2
Фрукты и ягоды	471,8	472,1
Мясо и мясопродукты	2016,2	1509,6
Молоко и молочные продукты	1244,6	943,9
Яйца	90,9	75,1
Рыба и рыбопродукты	355,9	211,2
Сахар и кондитерские изделия	318,9	262,5
Масло растительное и другие жиры	54,8	30,9

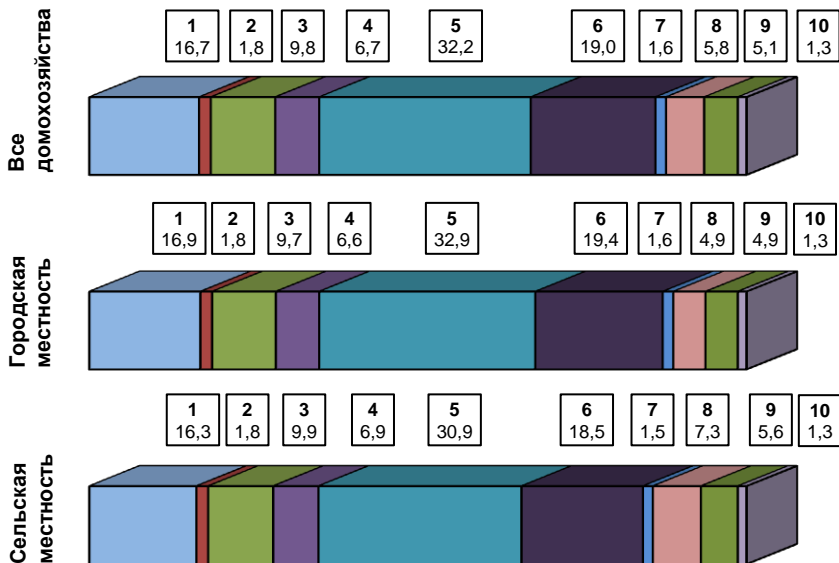
**СТОИМОСТЬ ПОТРЕБЛЕННЫХ ПРОДУКТОВ ПИТАНИЯ
ПО 20-ПРОЦЕНТНЫМ ГРУППАМ НАСЕЛЕНИЯ В 2019 ГОДУ**

в среднем на одного потребителя в месяц, рублей

	первая	вторая	третья	четвертая	пятая
Хлебные продукты	729,0	969,9	1135,5	1234,2	1384,5
Картофель	83,8	114,8	122,8	129,2	147,5
Овощи и бахчевые	393,0	519,6	621,9	739,8	914,7
Фрукты и ягоды	276,8	352,4	397,5	512,7	653,5
Мясо и мясопродукты	1369,2	1841,6	2226,2	2348,6	2714,2
Молоко и молочные продукты	743,8	1113,3	1358,3	1423,6	1578,9
Яйца	75,4	95,9	104,3	98,9	131,4
Рыба и рыбопродукты	212,0	297,0	383,9	411,4	585,8
Сахар и кондитерские изделия	210,7	274,5	334,7	382,0	476,2
Масло растительное и другие жиры	43,1	72,2	85,7	88,0	119,5

РАСХОДЫ НА ПОКУПКУ ПРОДУКТОВ ПИТАНИЯ, ПОТРЕБЛЕННЫХ В ДОМОХОЗЯЙСТВАХ В 2019 ГОДУ

в процентах



- | | |
|-------------------------|---------------------------------------|
| 1 – хлебные продукты | 6 – молоко и молочные продукты |
| 2 – картофель | 7 – яйца |
| 3 – овощи и бахчевые | 8 – рыба и рыбопродукты |
| 4 – фрукты и ягоды | 9 – сахар и кондитерские изделия |
| 5 – мясо и мясoproductы | 10 – масло растительное и другие жиры |

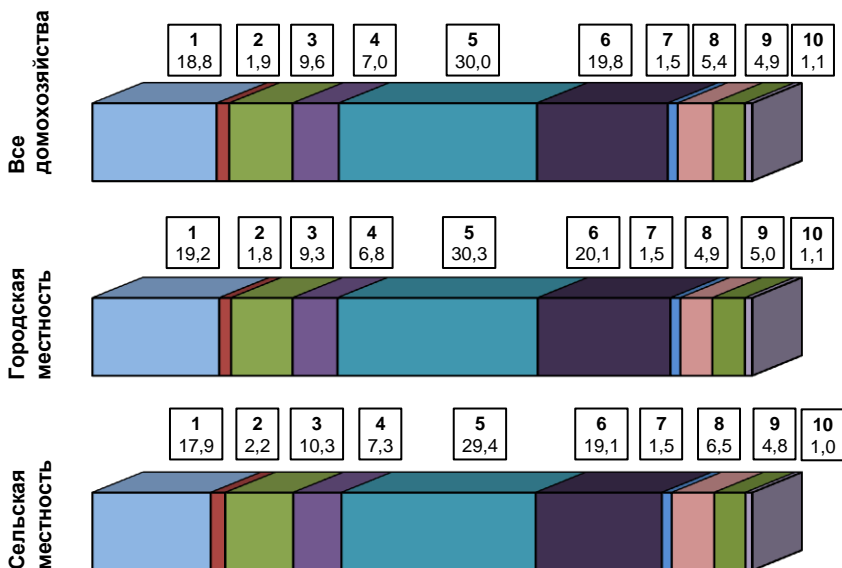
**СТОИМОСТЬ ПОТРЕБЛЕННЫХ ПРОДУКТОВ ПИТАНИЯ
ПО 20-ПРОЦЕНТНЫМ ГРУППАМ НАСЕЛЕНИЯ В 2020 ГОДУ**

в среднем на одного потребителя в месяц, рублей

	первая	вторая	третья	четвертая	пятая
Хлебные продукты	819,7	1127,2	1254,7	1790,0	1653,0
Картофель	95,2	137,8	147,1	132,3	169,9
Овощи и бахчевые	412,2	595,4	658,4	786,8	945,6
Фрукты и ягоды	303,4	400,5	471,7	545,9	742,2
Мясо и мясопродукты	1506,8	1980,3	2110,5	2352,9	2672,3
Молоко и молочные продукты	865,1	1277,6	1433,3	1590,3	1827,9
Яйца	78,1	111,9	109,5	103,9	138,6
Рыба и рыбопродукты	191,8	307,1	354,1	507,3	549,8
Сахар и кондитерские изделия	216,6	316,4	365,2	401,2	446,5
Масло растительное и другие жиры	47,7	68,2	64,3	84,8	105,0

РАСХОДЫ НА ПОКУПКУ ПРОДУКТОВ ПИТАНИЯ, ПОТРЕБЛЕННЫХ В ДОМОХОЗЯЙСТВАХ В 2020 ГОДУ

в процентах



1 – хлебные продукты

2 – картофель

3 – овощи и бахчевые

4 – фрукты и ягоды

5 – мясо и мясопродукты

6 – молоко и молочные продукты

7 – яйца

8 – рыба и рыбопродукты

9 – сахар и кондитерские изделия

10 – масло растительное и другие жиры

**СОСТАВ ПИЩЕВЫХ ВЕЩЕСТВ И КАЛОРИЙНОСТЬ
ПОТРЕБЛЕННЫХ ПРОДУКТОВ ПИТАНИЯ**

	в среднем на одного потребителя в сутки, граммов			
	2020	в процентах к общему показателю:		Справочно: 2019
		в городской местности	в сельской местности	
Белки	79,3	100,6	99,0	78,4
в том числе в продуктах животного происхождения	53,1	102	97	52,6
Жиры	110,8	104	92	110,5
в том числе в продуктах животного происхождения	77,8	103	94	76,6
Углеводы	316,6	99,1	102	307,6
в том числе в продуктах животного происхождения	14,5	101	97	14,3
Килокалории	2592,4	101	98	2549,1
в том числе в продуктах животного происхождения	975,5	103	95	961,7

**СТРУКТУРА ЭНЕРГЕТИЧЕСКОЙ ЦЕННОСТИ
ПО ГРУППАМ ПРОДУКТОВ ПИТАНИЯ,
ПОТРЕБЛЕННЫХ В ДОМАШНИХ ХОЗЯЙСТВАХ**

	в процентах			
	2020	в том числе:		Справочно: 2019
		в городской местности	в сельской местности	
Общая энергетическая ценность суточного рациона домашнего питания	100	100	100	100
в том числе:				
хлебные продукты	34,0	33,4	35,1	33,9
картофель	3,8	3,6	4,3	3,6
овощи и бахчевые	2,4	2,3	2,5	2,5
фрукты и ягоды	2,9	2,9	2,9	2,8
мясо и мясопродукты	21,3	21,6	20,8	21,8
молоко и молочные продукты	13,3	13,7	12,4	12,9
яйца	1,7	1,7	1,6	1,7
рыба и рыбопродукты	1,3	1,2	1,5	1,3
сахар и кондитерские изделия	11,9	11,7	12,4	11,6
масло растительное и другие жиры	7,4	7,9	6,5	7,9

**СОСТАВ ПИЩЕВЫХ ВЕЩЕСТВ И КАЛОРИЙНОСТЬ
ПРОДУКТОВ ПИТАНИЯ, ПОТРЕБЛЕННЫХ В ДОМОХОЗЯЙСТВАХ
С РАЗЛИЧНЫМ СОСТАВОМ В 2019 ГОДУ**

в среднем на одного потребителя в сутки, граммов

	Домохозяйства, состоящие из:			
	одного человека	2 человек	3 человек	4 и более человек
Белки	110,5	89,7	69,7	65,4
в том числе в продуктах животного происхождения	74,2	60,6	46,2	44,1
Жиры	167,7	126,1	96,2	89,7
в том числе в продуктах животного происхождения	108,6	87,1	67,8	64,4
Углеводы	434,5	352,1	270,8	258,5
в том числе в продуктах животного происхождения	20,8	16,0	12,1	12,3
Килокалории	3704,8	2914,0	2237,2	2112,6
в том числе в продуктах животного происхождения	1363,8	1095,5	847,5	809,1

**СОСТАВ ПИЩЕВЫХ ВЕЩЕСТВ И КАЛОРИЙНОСТЬ
ПРОДУКТОВ ПИТАНИЯ, ПОТРЕБЛЕННЫХ В ДОМОХОЗЯЙСТВАХ
С РАЗЛИЧНЫМ СОСТАВОМ В 2020 ГОДУ**

в среднем на одного потребителя в сутки, граммов

	Домохозяйства, состоящие из:			
	одного человека	2 человек	3 человек	4 и более человек
Белки	112,9	86,7	71,1	68,9
в том числе в продуктах животного происхождения	76,5	58,6	46,7	45,9
Жиры	169,2	123,1	98,4	91,7
в том числе в продуктах животного происхождения	113,6	84,8	69,2	67,2
Углеводы	433,7	345,8	291,1	275,7
в том числе в продуктах животного происхождения	19,7	15,8	12,4	13,3
Килокалории	3724,9	2849,8	2345,1	2213,6
в том числе в продуктах животного происхождения	1414,0	1066,3	863,4	845,7

**СОСТАВ ПИЩЕВЫХ ВЕЩЕСТВ И КАЛОРИЙНОСТЬ
ПРОДУКТОВ ПИТАНИЯ, ПОТРЕБЛЕННЫХ
В ДОМОХОЗЯЙСТВАХ С ДЕТЬМИ В 2019 ГОДУ**

в среднем на одного потребителя в сутки, граммов

	Домохозяйства, имеющие детей в возрасте до 16 лет:	
	одного ребенка	2 и более детей
Белки	70,1	49,4
в том числе в продуктах животного происхождения	46,3	33,5
Жиры	94,8	68,2
в том числе в продуктах животного происхождения	67,3	50,6
Углеводы	281,6	186,1
в том числе в продуктах животного происхождения	12,3	9,4
Килокалории	2270,4	1563,5
в том числе в продуктах животного происхождения	844,1	629,5

**СОСТАВ ПИЩЕВЫХ ВЕЩЕСТВ И КАЛОРИЙНОСТЬ
ПРОДУКТОВ ПИТАНИЯ, ПОТРЕБЛЕННЫХ
В ДОМОХОЗЯЙСТВАХ С ДЕТЬМИ В 2020 ГОДУ**

в среднем на одного потребителя в сутки, граммов

	Домохозяйства, имеющие детей в возрасте до 16 лет:	
	одного ребенка	2 и более детей
Белки	73,8	53,8
в том числе в продуктах животного происхождения	49,0	35,7
Жиры	98,9	72,3
в том числе в продуктах животного происхождения	71,7	54,5
Углеводы	293,1	211,1
в том числе в продуктах животного происхождения	12,9	10,5
Килокалории	2368,4	1719,0
в том числе в продуктах животного происхождения	897,1	678,1

**СОСТАВ ПИЩЕВЫХ ВЕЩЕСТВ И КАЛОРИЙНОСТЬ
ПОТРЕБЛЕННЫХ ПРОДУКТОВ ПИТАНИЯ ПО 20-ПРОЦЕНТНЫМ
ГРУППАМ НАСЕЛЕНИЯ В 2019 ГОДУ**

	в среднем на одного потребителя в сутки, граммов				
	первая	вторая	третья	четвертая	пятая
Белки	53,7	72,3	84,2	85,9	94,5
в том числе в продуктах животного происхождения	35,4	48,2	57,0	57,5	64,2
Жиры	73,4	101,3	118,2	120,2	137,3
в том числе в продуктах животного происхождения	52,0	69,7	81,2	84,4	94,5
Углеводы	212,3	284,7	326,5	337,5	372,2
в том числе в продуктах животного происхождения	8,7	13,0	15,4	15,6	18,5
Килокалории	1732,2	2348,9	2717,7	2787,1	3116,6
в том числе в продуктах животного происхождения	647,2	875,7	1025,0	1057,4	1186,6

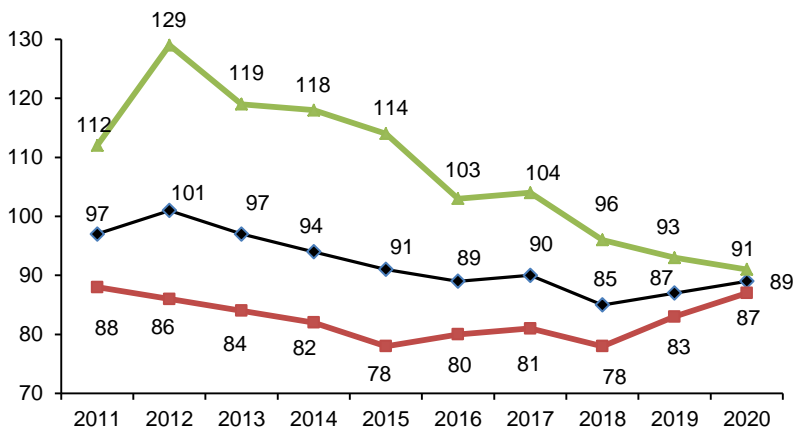
**СОСТАВ ПИЩЕВЫХ ВЕЩЕСТВ И КАЛОРИЙНОСТЬ
ПОТРЕБЛЕННЫХ ПРОДУКТОВ ПИТАНИЯ ПО 20-ПРОЦЕНТНЫМ
ГРУППАМ НАСЕЛЕНИЯ В 2020 ГОДУ**

	в среднем на одного потребителя в сутки, граммов				
	первая	вторая	третья	четвертая	пятая
Белки	57,3	76,1	78,4	89,1	95,0
в том числе в продуктах животного происхождения	37,8	50,3	52,5	58,8	65,2
Жиры	79,8	104,8	108,3	123,3	136,4
в том числе в продуктах животного происхождения	57,0	73,8	76,9	85,7	94,9
Углеводы	222,8	304,8	311,9	365,7	374,0
в том числе в продуктах животного происхождения	9,2	13,6	14,6	16,5	18,4
Килокалории	1846,4	2476,7	2546,4	2942,0	3117,9
в том числе в продуктах животного происхождения	703,8	923,8	965,5	1077,4	1194,0

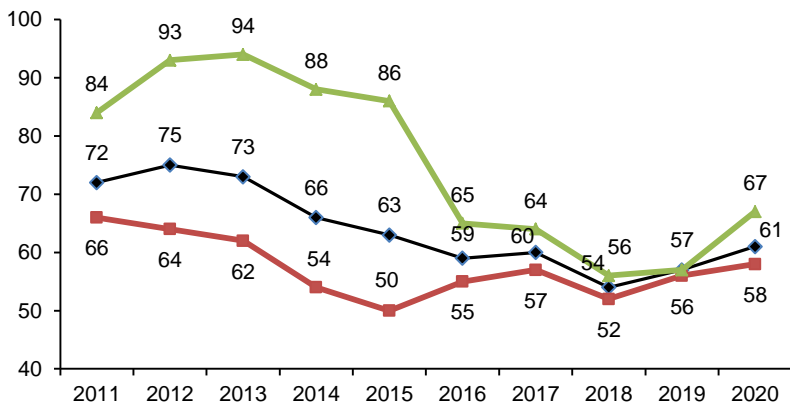
ДИНАМИКА ПОТРЕБЛЕНИЯ ПРОДУКТОВ ПИТАНИЯ

в среднем на одного потребителя в год, кг

Хлебные продукты

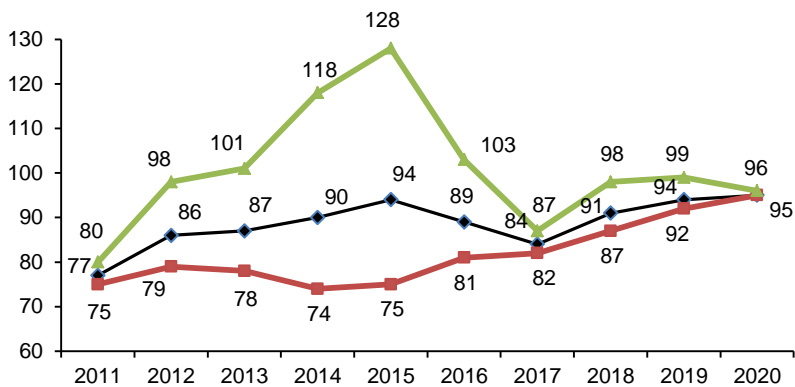


Картофель

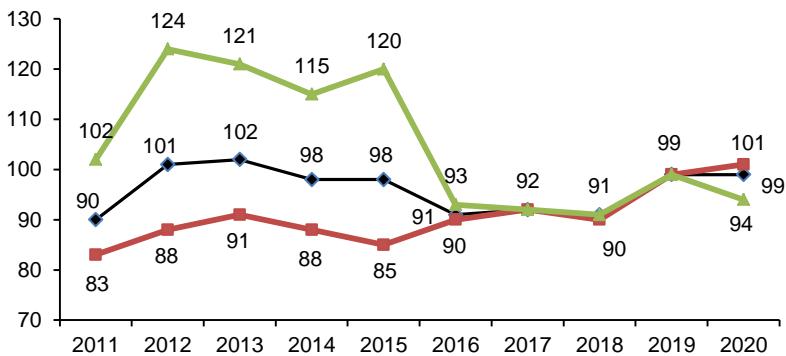


◆ все домохозяйства ■ городская местность ▲ сельская местность

Овощи и бахчевые

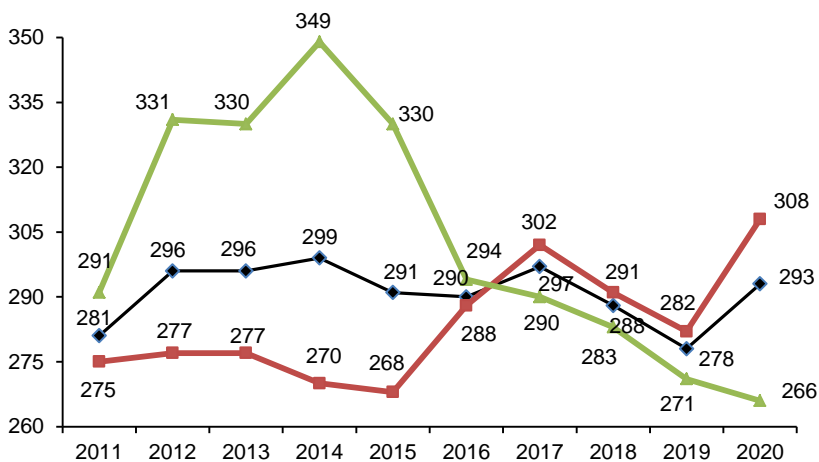


Мясо и мясные продукты

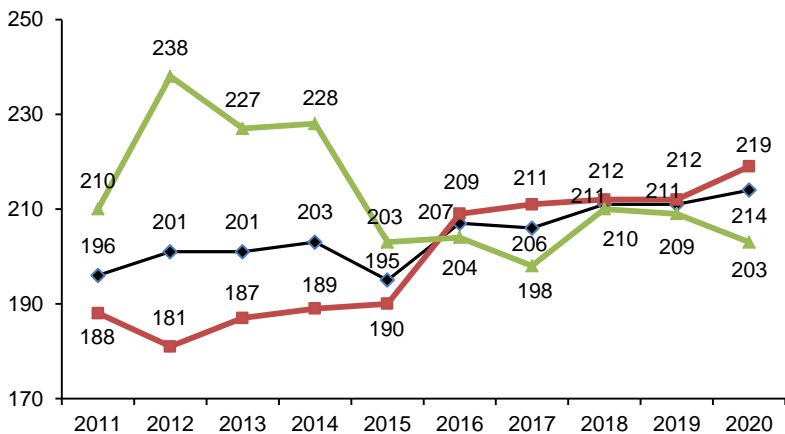


◆ все домохозяйства ■ городская местность ▲ сельская местность

Молоко и молочные продукты

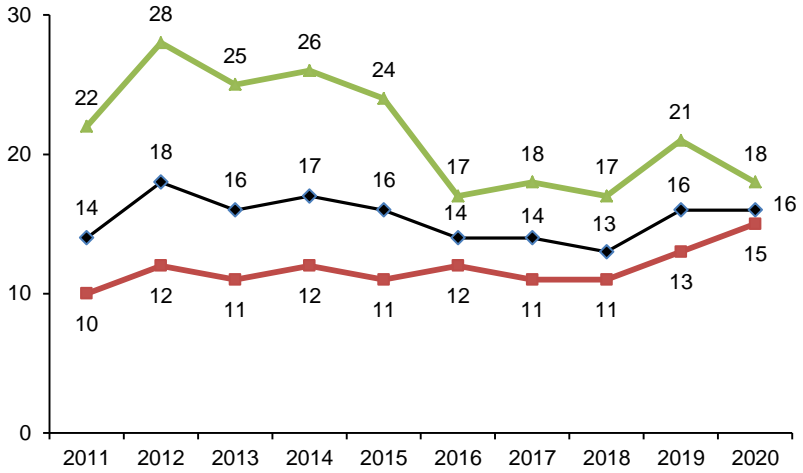


Яйца, штук

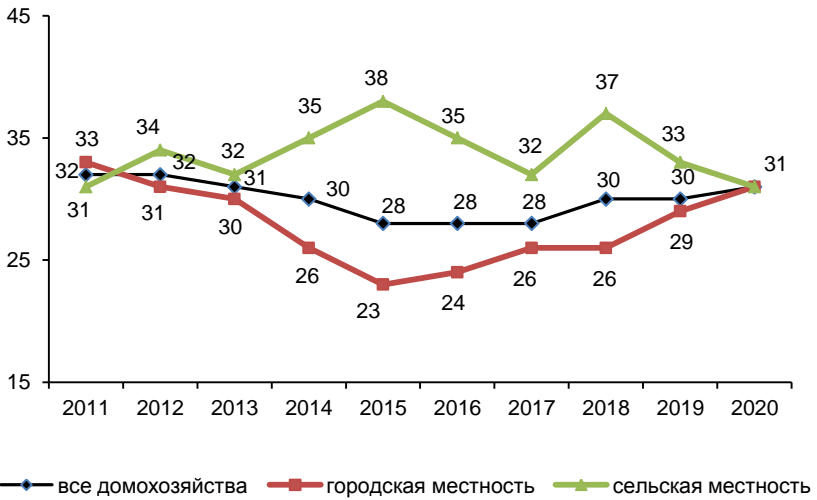


—♦— все домохозяйства —■— городская местность —▲— сельская местность

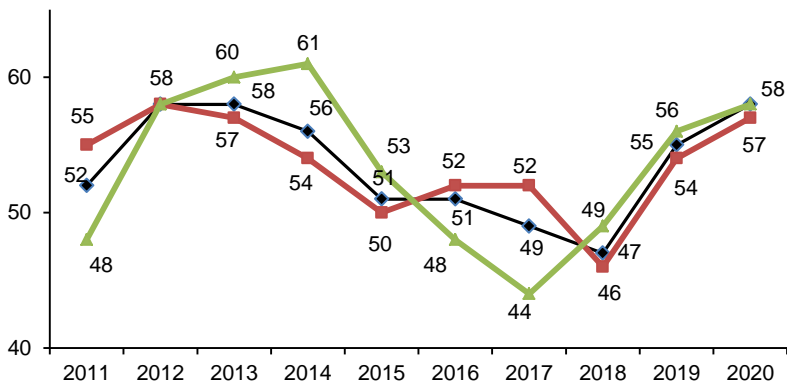
Рыба и рыбопродукты



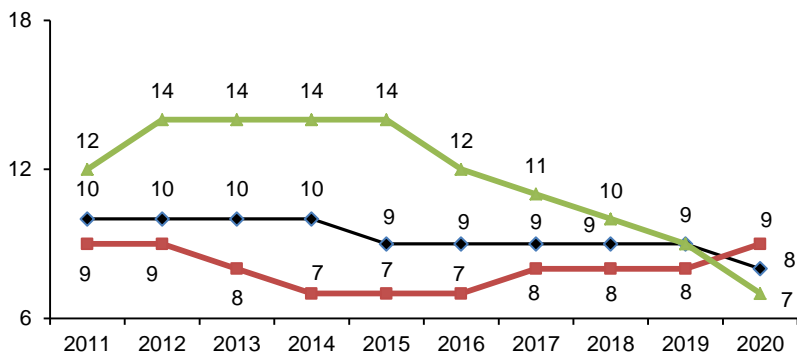
Сахар и кондитерские изделия



Фрукты и ягоды



Масло растительное и другие жиры



◆ все домохозяйства ■ городская местность ▲ сельская местность

МЕТОДОЛОГИЧЕСКИЙ КОММЕНТАРИЙ

Выборочное обследование бюджетов домашних хозяйств проводится органами государственной статистики в соответствии с Федеральным планом статистических работ, утвержденным Правительством Российской Федерации. Обследование домашних хозяйств относится к числу наиболее гибких средств сбора экономико-статистической информации. При планировании таких обследований учитываются общие потребности страны в соответствующей информации, отражаются интересы общества, включая интересы, выраженные на местном уровне.

Обследование организовано по методу двухступенчатой случайной выборки и строится на принципах добровольного участия домохозяйств. С 2016 года в качестве основы и информационной базы для построения выборки и формирования инструментария отбора использовались материалы Всероссийской переписи населения 2010 года. Единицей отбора являлся счетный участок, конечной единицей отбора – домохозяйство. В Ленинградской области принимали участие 505 домашних хозяйств, из которых 330 проживают в городской местности и 175 в сельской.

Домашнее хозяйство представляет собой совокупность лиц, проживающих в одном жилом помещении или его части, как связанных, так и несвязанных родством, совместно обеспечивающих себя всем необходимым для жизни, полностью или частично объединяя и расходуя свои средства. Домохозяйство может состоять из одного человека, живущего самостоятельно. Учетный период обследования отдельно взятого домохозяйства охватывает квартал.

Методика получения данных о потреблении продуктов питания основана на двухнедельных дневниковых записях, которые домашние хозяйства ведут в течение квартала. В соответствии с международной практикой проведения бюджетных обследований расчет объемов потребления продуктов за квартал основан на предположении, что потребление отдельно взятого домохозяйства в течение квартала в среднем остается на том же уровне, каким оно было на протяжении периода ведения дневниковых записей, и предусматривает распространение данных регистрации за две недели на квартальный период путем умножения их на постоянный коэффициент (экстраполяции).

Программой обследования предусмотрен такой порядок регистрации данных, который позволяет отнести к объему потребления продуктов питания общее количество купленных продуктов (за исключением отдан-

ных на корм скоту и домашним животным, подаренных, проданных или отданных в обмен на другие товары), а также количество израсходованных на личное потребление продуктов, поступивших в домашнее хозяйство без оплаты (в счет оплаты труда, в виде продукции собственного производства или от самозаготовок, в виде подарков, натуральной помощи и т.п.).

Расчетный уровень потребления может быть относительно выше фактического, поскольку часть купленных продуктов откладывается в запас на более длительный срок, чем квартальный период обследования.

В объемы потребления не включаются продукты, потребленные вне дома (в столовых на предприятиях, в школах, детских дошкольных учреждениях; ресторанах, кафе и других предприятиях общественного питания), так как не представляется возможным достоверно определить количество потребленных продуктов.

Для получения данных по агрегированным группам продуктов используются коэффициенты пересчета продуктов питания в первичный продукт. В основу расчета этих коэффициентов взят фактический расход мяса, молока, муки, сахара на выработку единицы продукции колбасных изделий, молочных продуктов, хлеба, кондитерских изделий и т.п.

Стоимость питания в домашних хозяйствах складывается из денежных расходов на покупку продуктов, предназначенных для личного потребления внутри домохозяйств, расходов на питание вне дома и стоимости натуральных поступлений продуктов питания.

Среднедушевое потребление основных продуктов питания определяется путем деления общего объема потребленных продуктов питания на число лиц, фактически присутствующих в домашнем хозяйстве. Общий объем продуктов рассчитывается исходя из количества купленных и предназначенных для личного потребления продуктов питания, а также потребленных в течение учетного периода обследования продуктов, полученных от собственного производства, в виде подарков, в счет оплаты труда и т.п.

Для получения данных по содержанию пищевых веществ в потребленных продуктах питания и калорийности используется информация о химическом составе продуктов питания (белки, жиры, углеводы) и их калорийности.

**Потребление продуктов питания
в домашних хозяйствах Ленинградской области
(по итогам выборочного обследования
бюджетов домашних хозяйств)**

Статистический бюллетень

Ответственный за выпуск: Е.В. Лаврова
Подготовка издания: О.Ю. Чулина

Сдано в набор: 02.09.2021. Подписано в печать: 15.09.2021.
Усл. печ. л. 2,31. Тираж 2 экз. Заказ №
Отпечатано в оперативной полиграфии Петростата
197376, Санкт-Петербург, ул. Профессора Попова, 39